

Cantiere

PERIODICO SEMESTRALE A CURA DEL **COMITATO PARITETICO TERRITORIALE** PER LA PREVENZIONE INFORTUNI, L'IGIENE E L'AMBIENTE DI LAVORO PER LE ATTIVITÀ EDILIZIA ED AFFINI DELLA PROVINCIA DI COMO

Editore, Direzione e Amministrazione:
via al Piano 8, 22100 Como
www.cptcomo.org

Direttore responsabile:
Romano De Palo

Progetto grafico e impaginazione:
www.matteopaoloni.com
Stampa:
Tipografia Castelletti - Erba

Autorizzazione Tribunale di Como
n. 22/86 del 6-10-1986
Poste Italiane S.p.A.
Sped. in abb. post. 70% Como

Gli articoli contenuti in questa rivista sono stati redatti dal personale del C.P.T.

LA RUBRICA

Questa volta parlano di...
Servizi elicotteristici per l'edilizia
2|



NEWS

Progetto Edilizia Sicura
Progetto "Sicurezza nei Cantieri Lombardi nell'ambito del programma "Edilizia Sicura" anno 2019 (C.P.T. – I.N.A.I.L.)

6|



CPT RISPONDE
L'angolo della Posta
8|



Pagina E.S.P.E.
10|



LA BACHECA
Attività del C.P.T.
9|



INFO
Informazioni sugli R.L.S.T.
11|



ISTRUZIONI
PER IL CONCORSO FOTOGRAFICO
SU: WWW.CPTCOMO.ORG

LA RUBRICA

Questa volta parliamo di...

Servizi elicotteristici per l'edilizia

In questo numero della rivista daremo uno sguardo all'ambito dei servizi elicotteristici per l'edilizia. Intervistiamo il sig. **Enrico Carraro** amministratore della ditta **Elitellina srl Talamona (SO)**.

D: Presentiamo brevemente l'attività della sua impresa e più precisamente l'ambito in cui opera. In quale tipologia di cantieri intervenite?

R: Nata in ambito locale proprio per offrire nelle impervie aree montane della provincia di Sondrio un preziosissimo supporto nel trasporto di uomini e materiali, la nostra società negli anni è cresciuta e si è consolidata diventando non soltanto leader nel settore a livello locale, ma visibile realtà operante in tutta Italia, in Europa e in diverse zone del mondo, Sudamerica.

Con una flotta di 15 elicotteri, 50 membri dello staff, la sede di Talamona in via Eliporto e la base di Gordona, Elitellina può dunque vantare sì una consolidata attività internazionale e nazionale, ma sempre con un'attenzione speciale alle esigenze del territorio sul quale è nata e diventata grande.

Esigenze diversificate per le quali gli elicotteri di Elitellina e naturalmente la perizia di piloti e tecnici fanno la differenza: dallo spostamento/posizionamento tralicci per reti elettriche e impianti a fune al trasporto materiale per costruzioni in quota o il rifornimento di alpeggi e rifugi, dalla tesatura cavi, all'esbosco di legname, agli spettacolari posizionamenti di precisione, il montaggio di tetti il ripristino di alvei fluviali, il contenimento e la protezione di terreni soggetti a smottamenti e frane, le operazioni



forse più curiose per i non addetti ai lavori, ma utilissime per chi le richiede, come il trasporto di animali oppure la vendemmia nelle zone dei terrazzamenti. Impossibile, poi, non menzionare le attività speciali legate a doppio

filo alla pubblica utilità come l'antincendio boschivo, il distacco artificiale di masse nevose, l'attività di supporto al Soccorso alpino nazionale per la ricerca di dispersi in valanga e il supporto alla Protezione Civile, sempre determinante



soprattutto in territori come quello della provincia di Sondrio dove i fenomeni legati al dissesto idrogeologico non di rado vedono interi paesi isolati e con conseguenti necessità di trasferimento di persone o di approvvigionamento. Un ventaglio di attività che dunque abbraccia davvero ogni ambito: dal lavoro sul territorio anche in condizioni estreme ai servizi fondamentali a tutela della sicurezza per arrivare allo svago e al tempo libero.

Al momento Elitellina effettua attività di lavoro aereo nel nord Italia, rilevamenti minerari nel nord Europa ed in Portogallo, servizi di Protezione Civile ed Antincendio boschivo in Italia, Portogallo, Spagna e Cile.

D: Sono richiesti particolari permessi e da parte di quali Enti per

svolgere la vostra attività? Di quale segnaletica necessita un cantiere di questo tipo prima di essere avviato?

R: La nostra attività è autorizzata da Enac (Ente Nazionale per l'Aviazione civile) che rilascia le necessarie licenze ad autorizzazioni alle operazioni di lavoro aereo. Il cantiere deve essere messo in sicurezza seguendo le disposizioni cantieristiche tipiche dell'edilizia; inoltre deve essere preventivamente ispezionato da un membro di equipaggio di Elitellina specializzato in operazioni di lavoro aereo per una ulteriore verifica dei pericoli che possono derivare dal sollevamento di carichi appesi e dal flusso d'aria che l'elicottero muove durante lo svolgimento del lavoro.

Nel caso in cui l'elicottero sia obbligato ad effettuare una rotta che sorvola una strada, sulla stessa devono essere posizionati i cartelli di pericolo in entrambi i sensi di marcia e deve rimanere chiusa durante il sorvolo dell'elicottero. Di norma è presente personale della Polizia Locale o della Committente che ferma il traffico al momento del sorvolo.

D: Considerato l'ambito operativo entro il quale intervenite ne deriva che il personale dovrà necessariamente essere composto da soggetti altamente specializzati e specificatamente formati. Che tipo di formazione deve affrontare un lavoratore del settore e a quali e quanti aggiornamenti si deve sottoporre nel corso degli anni?

R: Il personale di Elitellina che opera su un cantiere può essere diviso in due:

1. Piloti

Devono avere una esperienza minima di volo, aver seguito i vari corsi di formazione secondo gli standard aeronautici e di compagnia e aver superato con esito positivo tutti i controlli previsti dalla normativa aeronautica.

L'addestramento viene fornito con cadenza annuale e si basa sia sulla conoscenza dell'elicottero che sulla conoscenza delle procedure aziendali.

I controlli hanno cadenza semestrale o annuale e hanno lo scopo di verificare il corretto mantenimento degli standard e la capacità di gestione dell'elicottero in ogni operazione normale o di emergenza.

2.

Task Specialist (operatori di terra)

Ricoprono una figura professionale e sono indispensabili per lo svolgimento delle attività di lavoro aereo; i loro compiti spaziano dalla preparazione dei carichi da trasportare, alla preventiva scelta e valutazione del luogo di atterraggio, al rifornimento dell'elicottero, alla gestione del cantiere, al rapporto diretto con il cliente ma soprattutto al mantenimento degli standard di sicurezza nelle operazioni di terra durante il lavoro in cantiere.

I Task Specialist vengono addestrati secondo la normativa aeronautica e seguono un corso iniziale che prevede una parte teorica in aula e un lungo periodo di affiancamento ad un Task Specialist esperto.

Annualmente vengono sottoposti ad un refreshcourse con un controllo finale per verificare il mantenimento degli standard aeronautici e di compagnia.

LA RUBRICA

Questa volta
parliamo di...**D: Ci sono particolari caratteristiche fisiche o altri tipi di requisiti richiesti agli operatori ?**

R: I Task specialist non devono avere particolari caratteristiche fisiche ma è preferibile una buona conoscenza della montagna, delle tecniche di arrampicata e del lavoro edile svolto in cantiere.

D: E' possibile delineare in modo sintetico quali sono i rischi generali e quelli specifici riscontrabili nelle varie fasi ?

R: Il rischio generale della nostra attività è la gestione dei carichi appesi; per questo grazie alla grande esperienza del nostro personale e alle procedure delineate dalla nostra azienda, possiamo garantire un alto livello di sicurezza anche nelle operazioni più complesse quali i montaggi di tralicci, gru o impianti a fune.

La prevenzione del rischio, la sua conoscenza e le mitigazioni che possono essere messe in atto sono il segreto per il raggiungimento ed il mantenimento di un rischio accettabile.

D: Quali possono essere le interferenze lavorative significative che la vostra attività deve affrontare?

R: Essendo una attività altamente specializzata e procedurata, nessuna interferenza è ammessa; In ogni caso, per garantire la sicurezza di tutto il personale vengono redatti il POS ed il PSC.

Il cantiere è gestito dal Task Specialist che garantisce il controllo su tutte le persone necessarie alle operazioni e impedisce l'avvicinamento di personale non necessario; nel caso in cui questa gestione non dovesse



riuscire, il Task Specialist ferma immediatamente le operazioni di volo.

Interferenze dovute alle condizioni meteo sono valutate dall'equipaggio sia prima di iniziare il lavoro che durante il suo svolgimento e permettono di interrompere il lavoro in qualsiasi sua fase prima che gli standard di sicurezza oltrepassino il minimo consentito.

D: Anche tenendo conto di questo aspetto come deve essere organizzato il cantiere?

R: Il cantiere viene organizzato in varie fasi tutte importantissime e interconnesse tra loro
Fase 1: Richiesta del cliente e prima valutazione utilizzando gli strumenti informatici.

Fase 2: sopralluogo in loco effettuato da un nostro tecnico incaricato.

Fase 3: Pianificazione del lavoro da svolgere e scelta del giorno e ora di effettuazione.

Fase 4: Arrivo del Task Specialist in cantiere, valutazione delle condizioni del cantiere, briefing con il personale del committente che parteciperà alle operazioni e preparazione dei carichi da trasportare.

Fase 5: Briefing con il pilota ed effettuazione del lavoro.

Fase 6: Compilazione del rapportino di lavoro.

D: Quali strumentazioni sono necessarie per lo svolgimento delle attività e a quali verifiche**e/o controlli vanno sottoposte?**

R: Le attrezzature necessarie al lavoro sono molteplici: si passa dall'elicottero stesso che è mantenuto dalla nostra ditta di manutenzione interna, ai mezzi di supporto come i furgoni attrezzati con il carburante e tutto il necessario per svolgere il lavoro, all'attrezzatura di imbracaggio e sollevamento. Quest'ultima è certificata e serializzata secondo una rigorosa procedura aziendale; viene controllata prima di ogni suo utilizzo dal Task specialist e ogni 3 mesi dal responsabile dell'attrezzatura. Tutte le attrezzature utilizzate hanno un fattore minimo di sicurezza di 5:1 e sono sovradimensionate per il peso che normalmente può trasportare il nostro tipo di elicottero.

D: Come vengono affrontate le emergenze in cantiere e di quali strumentazioni e interventi si avvale?

R: Le emergenze derivanti dalle remote ma possibili avarie dell'elicottero vengono gestite dal pilota e coordinate preventivamente con il Task specialist durante il briefing. Il tutto si basa sulla prevenzione e sulla corretta pianificazione; questo permette di avere un importante abbassamento del rischio anche in caso di sopraggiunte emergenze.

D: Il vostro intervento è possibile in qualsiasi orario o in generale è sottoposto a limitazioni e se si quali. (Per es. condizioni atmosferiche)

R: Il lavoro aereo è una attività diurna quindi si può effettuare solo entro i limiti delle effemeridi aeronautiche che variano in base alla longitudine del luogo delle operazioni.

Sicuramente le condizioni meteo hanno una importanza fondamentale; il lavoro aereo infatti viene svolto secondo le regole del volo a vista pertanto il volo va interrotto se le condizioni meteo fanno diminuire la visibilità o se il vento troppo forte può compromettere la stabilità dell'elicottero.

Molto importante in questa situazione è l'ottima conoscenza della meteorologia in montagna legata all'area di lavoro e l'addestramento che viene fornito ai nostri equipaggi.

D: Alle imprese che si rivolgono a voi che supporto/assistenza richiedete? (gestione imbraghi) Disponete di vostro personale per le operazioni a terra?

R: L'assistenza che richiediamo alle imprese varia in base al tipo di lavoro da svolgere.

In certi casi può essere sufficiente una persona dell'impresa oppure ne sono necessarie molte come ad esempio nella tesatura degli elettrodotti.

In ogni caso tutta l'attrezzatura utilizzata deve essere serializzata da Elitellina in modo che si possa garantire la perfetta integrità.

Il personale a terra è normalmente fornito da Elitellina ma in alcuni casi può essere anche personale dell'impresa; in questo caso lo stesso deve essere addestrato secondo gli standard di compagnia e deve superare il relativo controllo che attesta la sua formazione quale Task Specialist di Elitellina.



NEWS

Progetto Edilizia Sicura

Progetto "Sicurezza nei Cantieri Lombardi nell'ambito del programma "Edilizia Sicura" anno 2019 (C.PT. – I.N.A.I.L.)

Si è conclusa la prima annualità del 2° triennio del Progetto **Edilizia Sicura** che ha coinvolto tutti i C.PT. Regionali **con l'obiettivo di monitorare n. 300 cantieri in Lombardia.**

Le visite dei Tecnici C.PT. hanno permesso di individuare situazioni di possibile rischio, fornito suggerimenti per intervenire in modo adeguato e tempestivo aumentando il senso di responsabilità e partecipazione di tutti i soggetti che operano in cantiere attraverso **l'assistenza tecnica, il monitoraggio comportamentale ed eventualmente la formazione "On the job" con la registrazione dei partecipanti e delle tematiche trattate.**

Al CPT di Como **sono stati assegnati 28 unità di cantiere 2 in più rispetto ai precedenti cicli corrispondenti a un totale di 56 sopralluoghi.**

La selezione dei cantieri è stata effettuata dai singoli C.PT. che hanno contattato direttamente le imprese per la programmazione delle visite e successivamente comunicato all'INAIL locale il nominativo delle imprese aderenti, l'indirizzo dei cantieri e la tipologia dei lavori, permettendo in questo modo al proprio personale di partecipare direttamente al sopralluogo **intervenedo esclusivamente in veste istituzionale e non ispettiva in quanto partner del progetto.**

La programmazione delle visite è stata concordata direttamente con le imprese ed è stata fissata in base alle esigenze delle stesse e alle lavorazioni di particolare interesse, naturalmente rispettando gli impegni e le tempistiche dell'impresa. Per ogni visita da eseguire era richiesta



sempre la presenza di un referente dell'impresa titolare e/o preposto. I cantieri selezionati hanno riguardato le seguenti tipologie: **nuove costruzioni, ristrutturazioni, ampliamenti, riqualificazioni energetiche, edilizia ricettiva, rifacimento coperture.** Hanno interessato la città di **Como, bassa Comasca, Olgiatese, Marianese, Canturino, Erbeso e il basso e alto Lago.**

Si sottolinea la fattiva disponibilità e collaborazione da parte delle imprese nella fase di adesione all'iniziativa. Un ringraziamento alle imprese aderenti di cui riportiamo l'elenco per la buona riuscita del progetto:

Causa Pandemia Covid-19 il Progetto Edilizia Sicura nei Cantieri Lombardi anno 2020 non si è attivato. L'iniziativa, che ricordiamo è a carattere regionale, verrà riproposta se le condizioni sanitarie lo permetteranno. Il CPT si impegna a informare gli interessati delle date di ripresa.

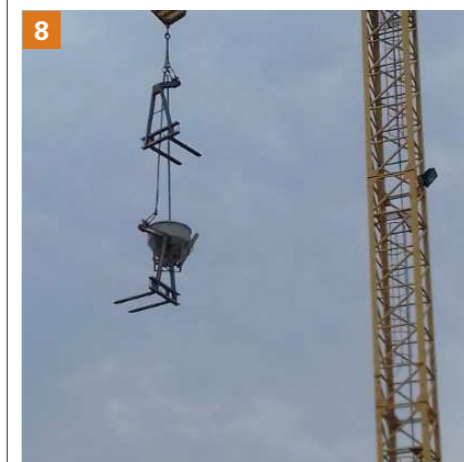
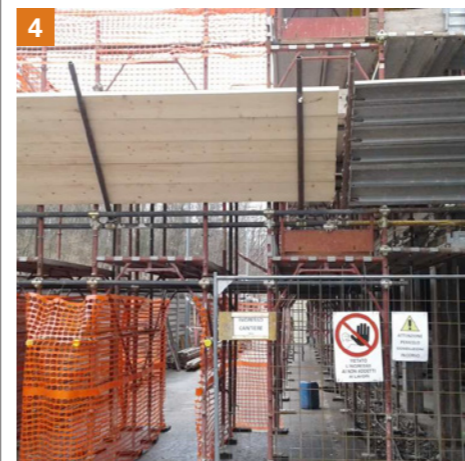
- **Botta di Botta Marco** Villa Guardia
- **BP Costruzioni s.n.c.** Cucciago
- **Cada s.r.l.** Milano
- **Cervati Adriano** Cernusco
- **Costruzioni Edili Martinelli s.r.l.** Brunate
- **De Marchi Danilo Costruzioni s.r.l.** Cadorago
- **Edilcarugo di Botton s.a.s.** Carugo
- **Edilcomasca s.r.l.** Vertemate con Minoprio
- **Edile Rizzuti s.n.c.** Orsenigo
- **Foti s.r.l.** Bulgarograsso
- **Fratelli Saviano s.n.c.** Asso
- **Gandola s.r.l.** Pognana Lario
- **Guffanti A. S.p.A.** Guanzate
- **Guffanti di Guffanti e Gianni & C. s.n.c.** Fenegrò
- **M.B.M. s.n.c.** Asso
- **Meroni Edilizia s.r.l.** Canzo
- **Nessi & Majocchi S.p.A.** Como
- **Petazzi Costruzioni s.r.l.** Grandola ed Uniti
- **Ruga Roberto** San Siro
- **Sace s.r.l.** Milano
- **Suriano Costruzioni s.r.l.** Cucciago
- **T.e.T. Costruzioni di Triaca Flavio & C.s.n.c.** Gera Lario
- **Wood Beton S.p.A.** Iseo

QUIZ

Concorso fotografico

In questo nuovo numero, dal momento che per problemi di tipo informatico (attacco hacker), sanitario (epidemia) e le relative conseguenze siamo stati costretti lo scorso anno a sospendere la pubblicazione, riproponiamo il concorso proposto nella rivista n. 02.19 (anno 34) con le stesse modalità.

NELLE FOTOGRAFIE RAPPRESENTATE VI SONO 6 SITUAZIONI A RISCHIO O IRREGOLARI E 3 REGOLARI.



Istruzioni per compilare la cartolina online:

- 1) entrare nel sito **www.cptcomo.org**
- 2) nella pagina di apertura (homepage) clicca su **rispondi al quiz**, immetti i tuoi dati e le tue risposte
- 3) e infine... **invia**

Buona fortuna!!!

CPT RISPONDE

L'angolo della posta

Si ricorda che, l'angolo della posta risponderà, unicamente, a quesiti inerenti la prevenzione degli infortuni, l'igiene e l'ambiente di lavoro, questo con il duplice scopo di attenerci la nostra pubblicazione ai temi della sicurezza antinfortunistica e non togliere, di conseguenza, spazio per maggiori approfondimenti in tale materia

VOUOI FORMULARE UNA DOMANDA?
COMPILA LA CARTOLINA ON-LINE NELL'APPOSITO SPAZIO

D) Il Signor Mattia - residente in provincia - chiede informazioni sui corsi in generale, pronto soccorso, ponteggi etc. e la periodicità in relazione agli aggiornamenti

R) Innanzi tutto conviene ricordare che: l'accordo del 21 dicembre 2011 tra Stato/Regioni fissa l'obbligatorietà della formazione per tutti i lavoratori che non abbiano mai effettuato alcun tipo di formazione sulla sicurezza (art. 37 comma 2 del DLgs 81/2008). Inoltre il medesimo accordo disciplina anche la periodicità in cui vanno effettuati gli aggiornamenti, oltre la modalità e ai contenuti dei corsi. Aggiornamento: per la formazione di base ogni 5 anni dalla data di effettuazione del corso - Per il Pronto soccorso ogni 3 anni - per l'RLS dipende dal numero dei lavoratori occupati dai 15 ai 50 lavoratori 4 ore annue oltre i 50 8 ore - Per gli addetti al montaggio e smontaggio ponteggio aggiornamento ogni 4 anni

D) il signor Norberto - residente in provincia - informazioni sul numero dei bagni che deve esserci in cantiere

R) Il numero dei bagni previsto in cantiere è disciplinato dal punto 3 dell'allegato XIII del DLgs 81/2008 1 gabinetto ogni 10 lavoratori. I servizi igienici devono essere costruiti in modo da salvaguardare la decenza e mantenuti puliti. L'impiego di bagni mobili chimici al posto di normali servizi di cantiere è legato a particolari esigenze questi devono presentare caratteristiche tali da minimizzare il rischio sanitario per gli utenti. Normalmente i bagni chimici sono noleggiati e la pulizia e la manutenzione e la sostituzione dei materiali di consumo sono a carico del noleggiante.
DPCM del 26 aprile 2020

nell'allegato 7.(Protocollo condiviso di regolamentazione per il contrasto di diffusione del COVID 19 nei cantieri) nel punto 2 sotto la voce modalità di accesso dei fornitori esterni ai cantieri è previsto: per fornitori/trasportatori e/o altro personale esterno individuare/installare servizi igienici dedicati, prevedere il divieto di utilizzo di quelli del personale dipendente e garantire una adeguata pulizia giornaliera

D) Il sig. Zaghari - residente fuori provincia - chiede il controllo per uso di sostanze stupefacenti deve essere effettuato a tutti o a determinate categorie di lavoratori

R) Una domanda simile era stata formulata anche in passato. Il controllo è effettuato solo a determinate categorie.
L'elenco è contenuto nell'Atto di Intesa Stato Regioni provvedimento 30/10/2007 che individua le categorie di lavoratori interessati dalla normativa
1° gruppo - addetti all'impiego di gas tossici, alla fabbricazione e utilizzo di fuochi d'artificio e alla direzione e conduzione di impianti nucleari
2° gruppo - mansioni inerenti le attività di trasporto: possessori di patenti C, D, E e coloro per i quali è richiesto il certificato di abilitazione o di formazione professionale (taxisti, autisti a noleggio, trasporto di merci pericolose); addetti alle ferrovie, personale navigante, piloti aerei, controllori di volo; conducenti, conduttori, manovratori, e addetti agli scambi di altri veicoli con binario, rotaie e apparecchi di sollevamento, esclusi i manovratori di carroponete con pulsantiera a terra e di monorotaie; addetti ai pannelli di controllo del movimento nel settore dei trasporti; addetti alla guida di


C.P.T. Como
Via al Piano 8
22100 Como

macchine di movimentazione terra e merci.

D) Il signor Alessio - residente in provincia - chiede qualora si dovesse effettuare un lavoro nelle parti comuni di una piccola palazzina o all'interno di una corte, dove non è presente la figura dell'amministratore, chi indicare come committente esempio in notifica o su altri documenti da produrre

R) Sicuramente non conviene inserire tutti i proprietari, in quanto nel caso di sanzione o peggio ancora di infortunio qualora fossero riscontrate responsabilità della committenza la sanzione verrà moltiplicata per il numero dei vari committenti, detto questo, o viene indicato un solo committente che rappresenta tutti, naturalmente le varie eventuali sanzioni dovranno poi essere divise per il numero totale dei proprietari. In presenza di notifica preliminare con la nomina se prevista, del coordinatore dei lavori (presenza di più imprese anche non in contemporanea) lo stesso può essere incaricato dai committenti di svolgere anche la funzione di Responsabile dei Lavori svolgendo i compiti ad essi attribuiti

D) Il signor Giuseppe - residente in provincia - chiede in caso di fissaggio di un apparecchio di sollevamento al ponteggio, che provvedimento va attuato

R) Di frequente, per alleggerire il carico della gru a torre, sono utilizzati argani a bandiera, fissati direttamente ai montanti del ponteggio, da utilizzare per il sollevamento di carichi ridotti. In questi casi, il punto 3.3 (montaggio degli elevatori), Allegato XVIII al D.Lgs. n.81/2008, ha stabilito che «quando gli apparecchi

LA BACHECA

Attività del C.P.T.

COMITATO TERRITORIALE COVID-19

Si è costituito in provincia di Como ed è operativo il Comitato Territoriale secondo il punto 10 dell'allegato n. VII del DPCM aprile 2020 che, si ricorda ha la funzione di assistere le imprese nella verifica della corretta applicazione ed eventuale aggiornamento del protocollo.

SOPRALLUOGHI EFFETTUATI DAI TECNICI DEL C.P.T. DI COMO

Dal 1° gennaio all'8 marzo 2020 180
Dal 18 maggio al 31 dicembre 2020 773
Totale visite sui cantieri N. 953

Le imprese assistite sono state complessivamente 394

Dall'8 marzo al 18 maggio è stato rispettato il periodo di chiusura per pandemia Covid 19"

segue "L'angolo della posta"

di sollevamento vengono fissati direttamente ai montanti delle impalcature devono essere rafforzati e controventati in modo da ottenere una solidità adeguata alle maggiori sollecitazioni a cui sono sottoposti (Punto 3.3.1). Nei ponti metallici i montanti, su cui sono applicati direttamente gli elevatori, devono essere di numero ampiamente sufficiente ed in ogni caso non minore di due (Punto 3.3.2).

D) Il signor Safir - residente in provincia - domanda quale è il numero minimo di ancoraggi all'edificio per un ponteggio

r) Il numero di ancoraggi che deve essere previsto per assicurare la stabilità del ponteggio deve essere rilevato dall'autorizzazione ministeriale o dal progetto; comunque, come indicazione di carattere generale, è possibile



Un cantiere protetto si costruisce insieme

REGOLE BASE DI SICUREZZA COVID-19

Le regole base per tutti
Piccoli gesti di grande importanza per tenere lontano il virus

OK OK OK OK OK
Lavoro igienico le mani con acqua e sapone oppure con soluzioni idroalcoliche
Non toccarsi occhi, naso e bocca
Starnutire dentro un fazzoletto o nella piega del gomito e non sulle mani
Tossire dentro ad un fazzoletto o nella piega del gomito e non sulle mani
Pulire le superfici con disinfettanti a base di alcool oppure d'oro
Usare correttamente le mascherine

I comportamenti sanitari a casa
Cosa fare in caso di sintomi

HOME **CALL DOCTOR 1500** **112** **OK**
È obbligatorio rimanere a casa in presenza di febbre, con temperatura corporea di almeno 37,5 ° o altri sintomi influenzali
In caso di sintomi influenzali e malessere persistente stare a casa e telefonare al proprio medico di base o famiglia, oppure al numero 1500
In caso di emergenza o aggravamento delle condizioni di salute telefonare al 112
Non prendere farmaci antisettici o antibiotici se non prescritti dal medico

Costruiamo insieme nel cantiere una protezione efficace!

cnpcpt **OCCE** **EDUCATION**

Per informazioni:
3355433850 (De Palo)
Per adesione:
info@especo.com

Iniziativa del Comitato



gratuito a disposizione tutti i giorni, in orari d'ufficio, per tutte le Imprese, i lavoratori e i privati cittadini per segnalazioni di cantieri o richieste di delucidazioni, quesiti relativi alla prevenzione infortuni.

"La sicurezza non è mai un'alternativa"



"Ama la vita. Lavora in sicurezza"

L'adesivo utile

Questo adesivo viene distribuito nei cantieri nel corso delle visite e riporta il numero unico delle emergenze e il Numero Verde del Comitato Paritetico Antifortunistico Territoriale.



Tel. 031.5001132
www.cptcomo.org info@cptcomo.org

La riproduzione di testi, fotografie e disegni contenuti in questa pubblicazione è consentita purché venga citata la fonte

Si ricorda che, l'angolo della posta risponderà, unicamente, a quesiti inerenti la prevenzione degli infortuni, l'igiene e l'ambiente di lavoro, questo con il duplice scopo di attenerci la nostra pubblicazione ai temi della sicurezza antinfortunistica e non togliere, di conseguenza, spazio per maggiori approfondimenti in tale materia



segui su facebook



espe como

E.S.P.E. Ente Scuola Professionale Edile di Como è un ente paritetico gestito da ANCE Como, Confartigianato Como, CNA Como e dalle organizzazioni sindacali territoriali dei lavoratori delle costruzioni FeNEAL-UIL, FILCA-CISL, FILLEA-CGIL.

E.S.P.E. offre servizi formativi per le imprese del settore delle costruzioni della provincia di Como, che vengono finanziati dalle imprese e dai lavoratori iscritti alla Cassa Edile.

L'Ente fa parte del sistema formativo nazionale paritetico di categoria, formato da oltre 100 scuole edili e coordinato dal FORMEDIL nazionale

CORSI **GRATUITI**

PER OPERAI DI IMPRESE ISCRITTE ALLA CASSA EDILE DI COMO

FORMAZIONE LAVORATORI EX ART.37 D.LGS 81/08 - RISCHIO ALTO-ORE 16 AGG. FORMAZIONE EX ART. 37 RISCHIO ALTO-ORE 6	PREVENZIONE INCENDI-ORE 8 AGG. PREV. INCENDI 5 ORE	MONTAGGIO, SMONTAGGIO E TRASF. PONTEGGI-ORE 32 AGG. MONTAGGIO, SMONTAGGIO E TRASF. PONTEGGI-ORE 8
ADDETTO CONDUZIONE GRU A TORRE-ORE 16	PRIMO SOCCORSO-ORE 16 AGG. PRIMO SOCCORSO-ORE 6	ADDETTI UTILIZZO LINEE VITA- DPI ANTICADUTA-ORE 8 AGG. ADDETTI UTILIZZO LINEE VITA - DPI ANTIC. 4 ORE
ADDETTO CONDUZIONE ESCAVATORI, PALE CARICATRICI FRONTALI, TERNE-ORE 16	FORMAZIONE AGGIUNTIVA PER PREPOSTO EDILE-ORE 8 AGG. FORMAZIONE PER PREPOSTO EDILE-ORE 6	CORSO RLS-ORE 8 AGG. RLS-ORE 4

TUTTI GLI ALTRI CORSI SONO A PAGAMENTO CONSULTA IL NOSTRO SITO

www.especomo.it

ECCO ALCUNI DEI CORSI SPECIALISTICI A PAGAMENTO PER OPERAI CHE POTRAI FREQUENTARE

ADDETTI RIMOZIONE AMIANTO - ORE 40 CORSO A PAGAMENTO	ADDETTO TRABATTELLO ORE 8 CORSO A PAGAMENTO	AGGIORNAMENTO ADDETTI RIMOZIONE AMIANTO ORE 8 CORSO A PAGAMENTO
--	---	--

E.S.P.E. ENTE SCUOLA PROFESSIONALE EDILE - Via al Piano 8 - 22100 como
www.especomo.it Tel. 031.5001132 Fax 031.525604 segreteria@especomo.it



Informazioni sugli R.L.S.T. Rappresentanti dei Lavoratori per la Sicurezza di Ambito Territoriale della Provincia di Como

Via al Piano 8 • 22100 COMO Tel. 031 5877016 • Fax 031 5003271
E-mail: info@rlstcomo.it www.rlstcomo.it

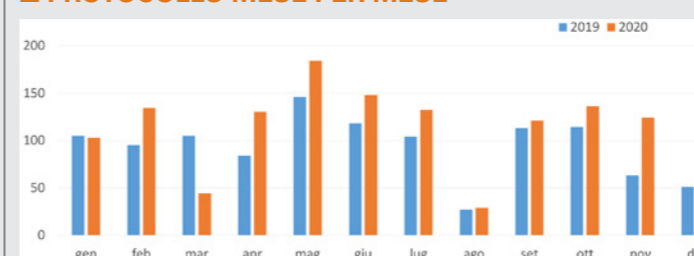
REPORT ATTIVITA' RLST EDILI COMO – ANNO 2020

Nel 2020 abbiamo protocollato **1346** documenti, in netto aumento rispetto all'anno precedente (**1125, +19.6%**); incremento dovuto essenzialmente alla ricezione dei protocolli covid19 durante e dopo il lockdown. L'aumento è dunque stato consistente nel numero di **POS (680 contro 553, + 23%)**; **162** di questi POS nel 2020 erano relativi a **cantieri esterni alla nostra provincia** (contro i 150 del 2019); normalmente i POS di cantieri situati in territori vicini al nostro li

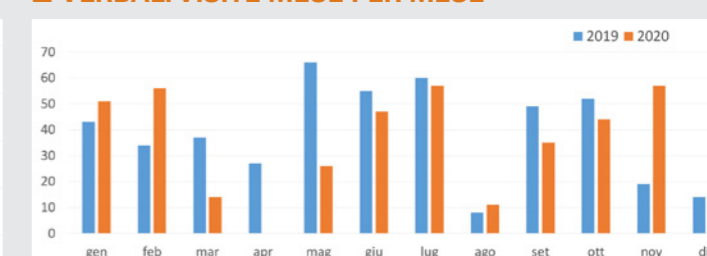
inviemo in copia agli RLST competenti, al fine di prenderne visione e programmare la visita. A fronte di tali POS inviati, ne abbiamo ricevuti in tutto il 2020 solo **2** (5 nel 2019). A fronte dell'incremento dei protocolli, le **visite** dei cantieri (unitamente alle visite in sede per presa visione e firma della documentazione di valutazione dei rischi e per le riunioni periodiche) hanno subito una flessione, dovuta essenzialmente al lockdown di marzo / aprile, passando **da 464 a 418** (-46, pari a **-9,9%**). Nel **2020** le adesioni di nuove imprese

sono state **44**, frutto di una campagna di sensibilizzazione degli RLST e della loro attività presso le aziende stesse, con un incremento del **10%** sull'anno precedente. Continuano inoltre gli interventi degli RLST ai **corsi di formazione per lavoratori edili**, anche se la formazione in sede ha subito un'ovvia flessione dovuta al periodo di emergenza. Inoltre, come RLST abbiamo promosso la costituzione del **Comitato Territoriale Covid19** presso ESPE, alle cui riunioni abbiamo sistematicamente partecipato.

PROTOCOLLO MESE PER MESE



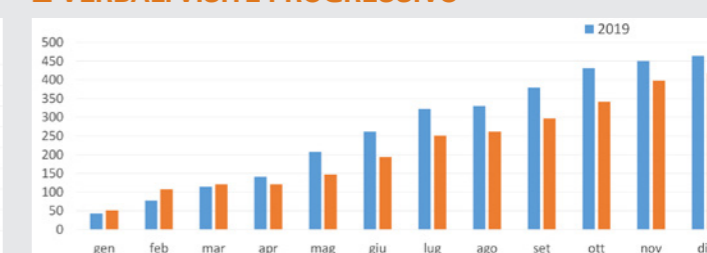
VERBALI VISITE MESE PER MESE



PROTOCOLLO PROGRESSIVO



VERBALI VISITE PROGRESSIVO



Gli RLST edili di Como: **Carlo Lorini, Luca Fonsdituri, Angelo Rusconi**

PER AVVALERSI DELL'OPERATO DEGLI R.L.S.T. LE IMPRESE DEVONO "ADERIRE AL SERVIZIO" (GRATUITO)

Si ricorda che il datore di lavoro viene sanzionato se non consulta gli R.L.S.T. (in mancanza di R.L.S. interno) prima dell'accettazione del P.S.C. e se non mette a disposizione copia del P.S.C. e P.O.S. almeno 10 giorni prima dell'inizio dei lavori.

Carta intestata
dell'Impresa

MODULO DI COMUNICAZIONE APERTURA CANTIERE

da inviare via mail/fax

Spettabile R.L.S.T.
Rappresentanti dei Lavoratori
per la Sicurezza di Ambito Territoriale
Via al Piano 8 - 22100 COMO
Tel.031 5877016 Fax 031 5003271

OGGETTO: Consultazione preventiva dei Rappresentanti dei Lavoratori per cantieri di:

Via..... Comune.....

Coordinatore..... Tel.....

La scrivente Impresa..... visto il D.Lgs. n°81/2008 concernente le prescrizioni minime di sicurezza e di salute da attuare nei cantieri, in ordine a quanto previsto dall'articolo 18, comma 1 lettera n.

CONSULTA PREVENTIVAMENTE

il Rappresentante dei Lavoratori per la Sicurezza in ordine al Piano di Sicurezza e di Coordinamento a al Piano Operativo di Sicurezza, nonché su eventuali proposte di modifica ed integrazioni avanzate dal sottoscritto al Coordinatore per l'esecuzione dell'opera, in assolvimento a quanto previsto dal citato Decreto.

Si precisa che l'inizio dei lavori è previsto per il giorno

Distinti saluti.

Firma

ECOSISMA BONUS 110

Con il Decreto Rilancio 2020, il Governo ha introdotto il Superbonus 110%, che rafforza l'Ecobonus e il Sismabonus. Per chi ristruttura un immobile aumentandone l'efficienza energetica e/o sismica è possibile ottenere un credito d'imposta del 110% da ripartire in 5 quote annuali di pari importo. Il credito può essere usato a titolo personale, venduto ad un istituto finanziario o altro soggetto, o ceduto a chi esegue i lavori attraverso il meccanismo dello sconto in fattura. L'impresa a sua volta può cedere il credito così ottenuto alla Banca che si impegna a monetizzarlo.

A chi è rivolto? Il Superbonus 110% è rivolto ai condomini, alle persone fisiche (al di fuori dell'esercizio di impresa, arti e professioni), agli Istituti Autonomi Case Popolare (IACP) o enti aventi le stesse finalità sociali, alle Cooperative di abitazioni a proprietà indivisa per gli interventi sugli immobili posseduti e assegnati ai propri soci, agli Enti del Terzo Settore (Onlus, Organizzazioni di Volontariato, Associazioni di Promozione Sociale) e alle Associazioni e Società Sportive Dilettantistiche, limitatamente ai lavori destinati ai soli immobili o parti di immobili adibiti a spogliatoio.

Gli immobili oggetto della misura Superbonus 110% sono di natura residenziale: edifici unifamiliari, edifici plurifamiliari (es. villette a schiera) e condomini. Sono esclusi da questa agevolazione quegli interventi effettuati su unità immobiliari residenziali appartenenti alle categorie catastali A1 (abitazioni signorili), A8 (ville) e A9 (castelli).

Di quali interventi parliamo? In primis devono essere fatti a scelta i cosiddetti lavori "trainanti" che permettono la riqualificazione energetica dell'immobile e che consentono il miglioramento di almeno due classi energetiche, e interventi di miglioramento strutturale con conseguente riduzione da una a due classi del rischio sismico, ad esempio: interventi di isolamento termico (cappotto termico); sostituzione degli impianti di climatizzazione invernale con impianti ad elevata efficienza per il riscaldamento, il raffrescamento e la fornitura di acqua calda sanitaria; interventi di adeguamento sismico e di miglioramento o riduzione di una o due classi di rischio sismico per zone sismiche 1, 2, 3.

Poi ci sono gli interventi definiti "trainati", ovvero eseguiti insieme ad almeno uno degli interventi principali e finalizzati anch'essi a garantire il miglioramento di almeno due classi energetiche o il conseguimento della classe energetica più alta, ad esempio: interventi di efficientamento energetico (infissi e serramenti, schermature solari, building automation, ecc.); installazione di infrastrutture per la ricarica di veicoli elettrici; installazione di impianti solari fotovoltaici connessi alla rete elettrica; installazione contestuale o successiva di sistemi di accumulo integrati negli impianti solari fotovoltaici agevolati.

Come avvalersi del Superbonus 110%? Da *privato*, se decidi di non detrarre l'importo del Superbonus 110% dalle imposte in 5 quote annuali, puoi optare per lo sconto in fattura fino all'importo massimo dei lavori oggetto di agevolazione per il Superbonus che verrà così anticipato dall'impresa che sta facendo i lavori a casa tua. In alternativa, puoi optare per la cessione del credito di imposta al nostro Istituto. Entrambe le opzioni ti permetteranno di monetizzare rapidamente il vantaggio fiscale derivante dal Superbonus 110%.

Se hai un'impresa che ha effettuato dei lavori rientranti nell'agevolazione fiscale e il tuo cliente ha richiesto lo sconto in fattura, puoi decidere di detrarre l'importo del Superbonus 110% dalle imposte in 5 quote annuali. In alternativa, puoi optare per la cessione del credito di imposta tramite il nostro Istituto. Questa opzione ti permetterà di monetizzare rapidamente il vantaggio fiscale derivante dal Superbonus 110%.

Il processo di maturazione del credito fiscale non è attività tra le più semplici. La cessione del credito è l'ultimo step di un processo articolato che ha inizio con la verifica della presenza dei requisiti per ottenere il bonus. Rivolgiti a noi per la cessione del credito: gestiremo l'intero processo per te in modo efficiente e trasparente. Verrai seguito dai nostri consulenti in ogni fase del processo, dal preventivo al compimento della pratica.

E se dovessi aver bisogno anche di un affidamento per poter svolgere i lavori che porteranno la tua casa a compiere i famosi due salti di miglioramento di categoria energetica? Anche per questo noi ci siamo.

Parlane con il personale della tua filiale che ti proporrà la soluzione migliore.



Gruppo Bancario Cooperativo Iccrea

Cassa Rurale ed Artigiana di Cantù: Cantù - Corso Unità d'Italia, 11 - Tel. 031.719.111 - Fax 031.7377.800
info@cracantu.it - www.cracantu.it

Le nostre filiali: Brenna, Bulgarograsso, Cabiato, Cadorago, Cantù - sede, Cantù - Pianella, Cantù - Vighizzolo, Capiago Intimiano - Intimiano, Capiago Intimiano - Olmeda, Carimate, Carugo, Cermenate, Cernobbio, Como centro, Como - Albate, Cucciago, Figino Serenza, Fino Mornasco, Lomazzo, Lurate Caccivio, Mariano Comense, Mariano Comense - Perticato, Novedrate, Olgiate Comasco, Solbiate, Sondrio, Vertemate con Minoprio, Villa Guardia.

ECOSISMA BONUS 110%

**Insieme daremo nuovo respiro
al nostro territorio**